

INFOLETTRE AUTOMNE 2022

Un mot de notre directrice générale

Bienvenue à notre première infolettre !

Après plus de deux longues années remplies de milliers de rencontres Zoom, cela a été merveilleux de finalement nous retrouver en personne ce printemps. Au cours des derniers mois, j'ai aussi eu la chance de voyager pour visiter certaines de vos régions et en découvrir davantage sur vos mandats et vos communautés. À travers ces rencontres et en apprenant à tous vous connaître mieux encore, j'ai réalisé à quel point chacune de vos régions est unique. Malgré ces différences, vous travaillez tous avec le même but en tête : soutenir le bien-être de la communauté d'expression anglaise dans votre région. Votre travail est essentiel et j'admire énormément votre dévouement à l'amélioration de vos communautés. J'aimerais tous vous féliciter sincèrement pour votre travail infatigable, surtout pendant ces dernières années assez difficiles.



Nous avons hâte de poursuivre ces collaborations avec vous tous. Cela a été une belle aventure jusqu'à maintenant et je suis impatiente de voir ce que nous accomplirons ensemble prochainement.

Je vous souhaite un bel automne !

Cathy



Une présentation rapide de l'équipe du RDR

CATHY

S'EST JOINT(E) À L'ÉQUIPE Août 2020

POSTE Directrice générale

♥ DU TRAVAIL AU RDN Travailler avec 18 organismes membres provenant de régions différentes du Québec tout en observant leurs réalités et en soutenant leurs organismes.

VILLE NATALE New Carlisle

VILLE ACTUELLE Québec

ÉTUDES POST-SECONDAIRES Comptabilité et gestion de bureau

SÉRIE PRÉFÉRÉE DU MOMENT *Yellowstone*

CHOIX DE BREUVAGE MATINAL Café (Double Double)

BON CONSEIL REÇU (1) Entourez-vous de gens possédant des compétences que vous n'avez pas. (2) Ne coupez jamais les ponts.

AIME



JANO

S'EST JOINT(E) À L'ÉQUIPE Décembre 2020

POSTE Adjointe exécutive

♥ DU TRAVAIL AU RDN Pouvoir travailler avec et pour ma communauté, la communauté d'expression anglaise du Québec

VILLE NATALE Toronto

VILLE ACTUELLE Québec

ÉTUDES POST-SECONDAIRES Commerce (marketing et affaires internationales, mineure en Espagnol)

SÉRIE PRÉFÉRÉE DU MOMENT *The Lincoln Lawyer*

CHOIX DE BREUVAGE MATINAL Café glacé

BON CONSEIL REÇU Si quelque chose est destiné à arriver, cela arrivera.

AIME



OLIVIA

S'EST JOINT(E) À L'ÉQUIPE Juillet 2021

POSTE Agente d'économie sociale

♥ DU TRAVAIL AU RDN En apprendre davantage sur toutes les belles initiatives de la communauté d'expression anglaise. Je trouve que c'est épanouissant de faire avancer et d'ajouter de la valeur à ce travail grâce à des stratégies d'économie sociale.

VILLE NATALE Victoria

VILLE ACTUELLE Montréal

ÉTUDES POST-SECONDAIRES Économie, études environnementales, développement économique communautaire et administration des affaires

LIVRE PRÉFÉRÉE DU MOMENT *Atacama* de Carmen Rodriguez

CHOIX DE BREUVAGE MATINAL Thé Earl Grey

BON CONSEIL REÇU Mon entraîneuse de patinage artistique me disait : « Si tu n'as rien à dire de gentil, ne dit rien du tout ». Heureusement, ceux qui me connaissent savent que je cesse rarement de parler !

AIME



RACHEL

S'EST JOINT(E) À L'ÉQUIPE Novembre 2021

POSTE Responsable du développement régional

♥ DU TRAVAIL AU RDN La diversité du travail dans mon poste

VILLE NATALE Huntingville

VILLE ACTUELLE Sherbrooke

ÉTUDES POST-SECONDAIRES Sociologie

LIVRE PRÉFÉRÉE DU MOMENT En ce moment, je lis *Run Towards the Danger: Confrontations with a Body of Memory* de Sarah Polley

CHOIX DE BREUVAGE MATINAL Café noir

BON CONSEIL REÇU Garde toujours ton bâton sur la glace.

AIME



Une présentation rapide de l'équipe du RDR (continued)

JENNY

S'EST JOINT(E) À L'ÉQUIPE Février 2022

POSTE Agente de communications

♥ DU TRAVAIL AU RDN Collaborer avec l'équipe sur le travail significatif du RDN et de ses organismes membres.

VILLE NATALE Knoxville, Tennessee, É.-U.

VILLE ACTUELLE Québec

ÉTUDES POST-SECONDAIRES Français, psychologie et théâtre

LIVRE PRÉFÉRÉE DU MOMENT La série sur l'Inspecteur Gamache de Louise Penny

CHOIX DE BREUVAGE MATINAL Un latte maison

BON CONSEIL REÇU Martha Henry, une légende du théâtre canadien, a déjà dit : « Si quelque chose te fait peur, tu dois le faire ». J'ai écrit ceci sur un *post-it* que j'ai collé sur la matrice d'Eisenhower sur le mur de mon bureau à la maison pour le voir à tous les jours.

AIME



HOFFMAN

S'EST JOINT(E) À L'ÉQUIPE Mars 2022

POSTE Agent d'économie sociale

♥ DU TRAVAIL AU RDN En apprendre davantage sur les différentes régions de notre province fascinante et pleine de diversité.

VILLE NATALE Durham, Caroline du Nord, É.-U.

VILLE ACTUELLE Québec

ÉTUDES POST-SECONDAIRES Français et administration des affaires

SÉRIE PRÉFÉRÉE DU MOMENT *Parks and Recreation*

CHOIX DE BREUVAGE MATINAL Coke Zéro

BON CONSEIL REÇU N'importe quel endroit est ce que vous en faites.

AIME



EMMA

S'EST JOINT(E) À L'ÉQUIPE Été 2021 et Été 2022

POSTE Agente administrative de projet (2021), Adjointe aux communications (2022)

♥ DU TRAVAIL AU RDN En apprendre davantage sur comment le développement durable et la solidarité sociale peuvent aider le développement communautaire régional.

VILLE NATALE Québec

VILLE ACTUELLE Québec

ÉTUDES POST-SECONDAIRES Musique, profil interprétation (hautbois)

SÉRIE PRÉFÉRÉE DU MOMENT *Schitt's Creek*

CHOIX DE BREUVAGE MATINAL Matcha

BON CONSEIL REÇU Même les gens les plus doués ont parfois le syndrome de l'imposteur : fais-toi confiance pour passer au travers.

AIME



POUR VOIR LA
PRÉSENTATION
COMPLÈTE INCLUANT
DES DIAGRAMMES

<https://bit.ly/3QaqsF7>

Mises à jour sur le RDR

MISSION GLOBALE




NOUVEAU—NOS PRIORITÉS

Grâce au travail fantastique de Mary Richardson, Victoria Rocke et vous tous en avril et en mai, le RDR a confirmé ses priorités pour ses membres et a créé un modèle de réseau pour son futur travail collaboratif. Vous avez manqué le courriel envoyé en juin concernant ceci ? Contactez-nous au info@regdevnet.ca pour obtenir des fichiers PDF que vous pourrez partager avec votre équipe et vos parties prenantes. (Les fichiers sont disponibles en français et en anglais.)

À VENIR—UN RENOUVELLEMENT

Le financement de base du RDR est à renouveler cet automne. Cathy et l'équipe se préparent à renégocier le contrat du réseau avec le SRQEA et à compléter ce processus.



- | | | | |
|----|---|---|-----------|
| 01 |  | <p>Agir à titre de fiduciaire auprès des organismes régionaux des communautés d'expression anglaise du Québec; assurer la gestion et l'évaluation des projets régionaux</p> | 2022–2024 |
| 02 |  | <p>Améliorer l'accès aux services d'aide à l'emploi pour les Québécois d'expression anglaise, particulièrement pour les jeunes</p> | 2022–2024 |
| 03 |  | <p>Développer des partenariats avec les organismes gouvernementaux et provinciaux du secteur de l'employabilité</p> | 2022–2024 |

STRATÉGIE D'EMPLOI

À VENIR—RENCONTRES À L'AUTOMNE

Les récipiendaires ES (programme Stratégie d'emploi) peuvent s'attendre à une rencontre avec Rachel pour faire le point à la fin du mois d'août. Vous avez des employés dans votre équipe qui ont des questions sur le fonctionnement des rapports de mi-parcours ? Ces discussions seront leur chance d'obtenir des réponses avant de compléter le rapport ! Entre-temps, sentez-vous libre de contacter Rachel pour tout besoin lié au programme Stratégie d'emploi.

- 01** Contribuer au développement et à la mise en œuvre de la phase II de l'initiative de renforcement des capacités communautaires régionales
- 02** Soutenir le développement des organismes ERCC, y compris leur capacité à maintenir et à développer des bureaux satellites



- 03** Soutenir la capacité des organismes ERCC de travailler dans des secteurs clés de leur région

- 04** Soutenir la capacité des organismes ERCC à interagir avec les entités gouvernementales du Québec et les organismes de la majorité francophone

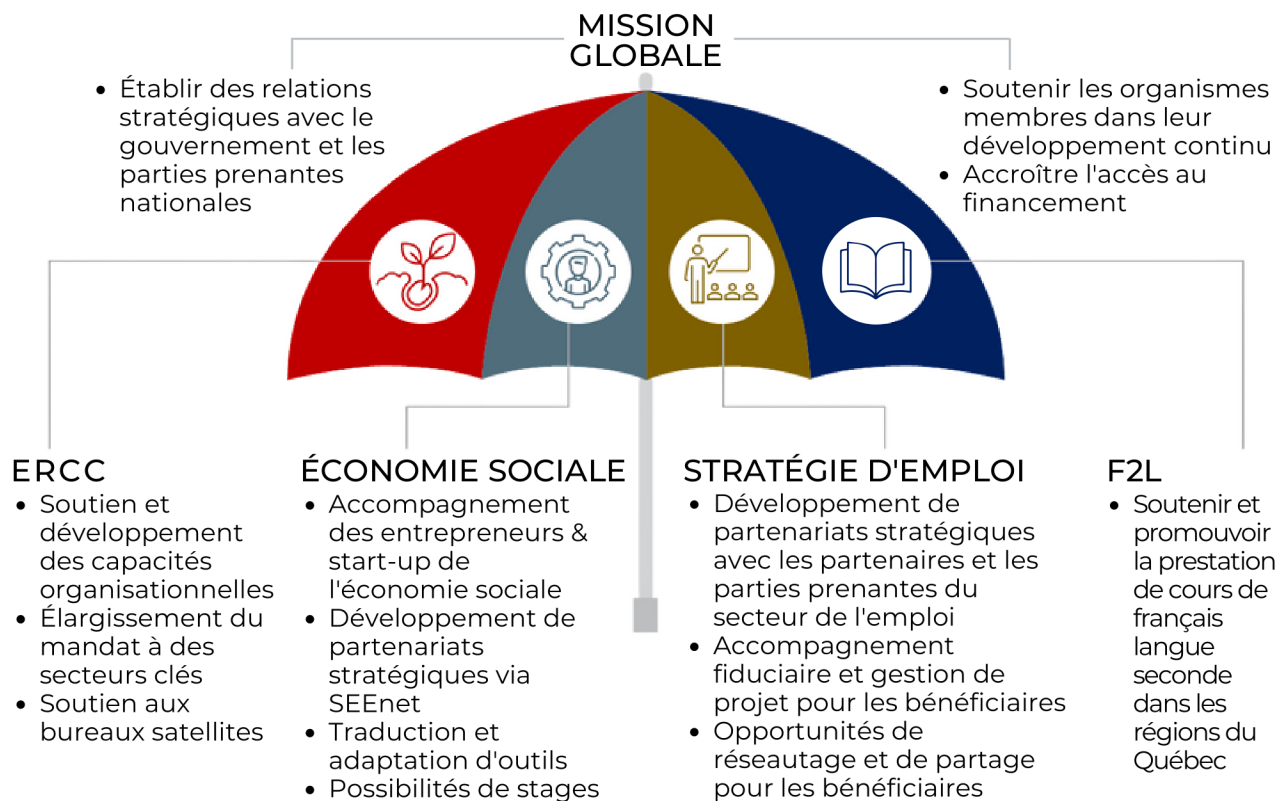
ERCC

NOUVEAU—BANQUE DE RESSOURCES EN LIGNE

La banque exclusive de ressources partagées du RDR est maintenant en ligne et disponible sur Google Drive pour les directeurs généraux des organismes récipiendaires du ERCC soutenus par le RDR. Lorsque vous accédez à la banque de ressources, assurez-vous de jeter un œil sur le guide How To et le Master List. Ces ressources vous aideront à vous retrouver dans les dossiers. Rappelez-vous aussi de télécharger une copie de tout fichier avant de le modifier! 😊

Si vous dirigez un organisme membre du RDR et n'avez pas reçu un courriel incluant le lien vers cette banque de ressources, contactez Rachel à rachel@regdevnet.ca.

RÉSUMÉ



LEARN HOW TO BOOST YOUR CONFIDENCE WHILE SPEAKING FRENCH

Go beyond the basics of French grammar. Engage in small talk, stand out in your job interviews & participate in workplace chit chat!

Yes
Employment
+ Entrepreneurship

With funding from: Québec

In partnership with: PERT RDN
Regional Development Network
Réseau de Développement Régional

FRENCH FOR THE WORKFORCE

Saviez-vous qu'il existe un programme conçu pour aider la population d'expression anglaise de toute la province à améliorer son français au travail ? French for the Workforce est une collaboration du RDR avec YES et PERT subventionnée par le Secrétariat aux relations avec les Québécois d'expression anglaise. Les participants du RDR (employés, membres du conseil, bénévoles et membres des communautés de nos organismes membres) peuvent remplir le formulaire (lien ci-dessous) pour soumettre leurs informations et débiter le processus de classement.

- Prochain cours : du 14 septembre au 14 octobre, les mercredis et vendredis de 9 h 30 à 12 h 30
- Nombre de places disponibles : 20
- Coût : 75 \$
- Inscription : <https://bit.ly/3BCa0Jo>

Pour en savoir plus, contactez Jano à jano@regdevnet.ca.

LUMIÈRE SUR NOS MEMBRES



NEIGHBOURS

Dans chaque publication de l'infolettre du RDR, nous allons souligner le travail de l'un de nos 18 organismes membres. Pour cette première édition de notre série « Lumière sur nos membres », Sharleen Sullivan, la directrice générale du Neighbours Regional Association of Rouyn-Noranda (neighboursat.ca), a pris le temps de répondre à nos questions sur l'organisme et sur son travail au sein de celui-ci.

CELA FAIT COMBIEN DE TEMPS QUE VOUS TRAVAILLEZ À L'ASSOCIATION NEIGHBOURS ?

Je suis avec Neighbours depuis son incorporation en 2004. Avant cela, la communauté d'expression anglaise de Rouyn-Noranda et de Val d'Or faisait partie d'Alliance Québec, pour laquelle j'ai aussi travaillé. En tout, je dirais que cela fait près de 40 ans que je travaille avec les Québécois d'expression anglaise en Abitibi-Témiscamingue—10 ans en tant que bénévole et 30 ans en tant qu'employée.

QUAND L'ASSOCIATION NEIGHBOURS A-T-ELLE ÉTÉ FONDÉE ?

La communauté d'expression anglaise de Rouyn-Noranda a commencé à discuter de la potentielle formation d'un groupe indépendant d'Alliance Québec en 2002, et nous nous sommes incorporés en tant que Neighbours en 2004. Nous avons reçu notre première subvention indépendante de Patrimoine Canada la même année. La quantité de membres de l'association Neighbours a ensuite triplé en un an !



Lumière sur nos membres : Neighbours (suite)

SUR QUELS SERVICES VOTRE ORGANISME SE CONCENTRE-T-IL ?

En tant qu'organisme régional, il est impossible pour nous de nous concentrer sur un seul service. Nous sommes un seul organisme qui offre une panoplie de services à tous les Québécois non-francophones dans la région de l'Abitibi-Témiscamingue, peu



Les tuques oranges Chaque Enfant Compte de Neighbours © Nathalie Chevrier

importe le problème, le sujet, ou la situation ! Nous adaptons nos priorités annuellement en nous basant sur des données et des consultations, mais notre orientation doit rester large afin de pouvoir offrir des services à tous.

VOTRE EXPÉRIENCE LA PLUS MÉMORABLE À NEIGHBOURS ?

Toutes les fois où l'on peut voir l'impact de nos efforts dans le visage des gens de notre communauté deviennent de bons souvenirs. Toutefois, certains moments forts sont restés avec moi et ont grandement touché les employés qui travaillaient pour Neighbours à l'époque : par exemple, la fois où nous avons reconnecté un citoyen français (un homme plus âgé) avec sa sœur qui avait déménagé aux États-Unis. Cela faisait un an qu'il n'avait pas eu de ses nouvelles. Nous avons découvert qu'elle avait fait un AVC qui avait affecté sa capacité à parler et qu'elle avait été placée dans un centre. Ses enfants ne parlaient pas le français, alors ils ne savaient pas comment informer leur oncle (qu'ils n'avaient jamais vraiment connu) de cette nouvelle. Nous avons reconnecté les deux familles un 22 décembre ! Quel cadeau de Noël.

D'autres moments agréables sont ceux où l'on reçoit un petit extra sur notre paie en forme de câlins et de biscuits venant d'un membre de la communauté que nous avons aidé dans une situation stressante. Le soulagement que nous voyons sur leur visage n'a pas de prix.

Un dernier souvenir qui, je l'espère, restera dans l'héritage de Neighbours est la création de notre murale *From There to Here*.

Lumière sur nos membres : Neighbours (suite)

QU'EST-CE QUI VOUS ENTHOUSIASME LE PLUS DANS VOTRE TRAVAIL ?

Je suis en quelque sorte une mordue de la politique, alors la défense de notre droit d'accéder à des services me fait vibrer. Toutefois, la meilleure récompense est de voir notre communauté s'épanouir et rester active ! Nous faisons beaucoup de travail dans les coulisses, mais les résultats se présentent dans la communauté.



Murale *From There to Here* © Neighbours

QUEL EST VOTRE PLUS GRAND DÉFI ?

Nos chiffres de population nous placent sous le seuil nécessaire pour obtenir plusieurs services. Cela nous rend vulnérables, car nous devons dépendre de la « bonne volonté » de la population majoritaire de bien vouloir offrir des services en anglais. Parfois, ceci fonctionne en notre faveur en nous permettant de développer plusieurs partenariats avec différents organismes et institutions. Cependant, cela nous laisse aussi souvent sans services.

QUEL EST LE MEILLEUR CONSEIL QUE VOUS AVEZ REÇU ?

De l'ancienne directrice générale du MCDC, Suzanne Aubre : « Écoutez votre communauté : n'acceptez que des subventions qui aideront cette communauté, et non le donateur ! » De ma propre mère, Elsie Sullivan : « Si tu n'as rien de bon à dire, ne dis rien du tout ! »

Lumière sur nos membres : Neighbours (suite)

COMMENT CONCILIEZ-VOUS TRAVAIL ET VIE PERSONNELLE ?

En fait, cela est impossible dans les petites communautés. Je suis Sharleen de Neighbours 24 heures sur 24, sept jours sur sept. C'est la même chose pour tous les employés de Neighbours. L'astuce que je pourrais donner est de savoir quoi ramener à la maison et quoi laisser au travail. Nous sommes tous des humains qui traitent avec d'autres humains. Il n'existe pas vraiment de moyen d'interrompre notre lien émotionnel à la communauté au terme d'une journée de travail ! Peut-être que c'est pour cela que les gens venant de régions ou travaillant dans des OBNL voyagent autant. Le voyage doit être le seul temps que nous avons pour décrocher !

AVEZ-VOUS DES ASTUCES PRÉFÉRÉES QUE VOUS AIMERIEZ PARTAGER ?

Construisez la meilleure équipe autour de vous ! Nourrissez et entretenez cette équipe, offrez-lui des opportunités, et mettez en valeur ses contributions ! La deuxième meilleure astuce m'a été donnée par un homme très sage, M. Hugh Maynard : « Attention : c'est toujours amusant d'engager de la famille comme personnel, mais jamais agréable de les virer ! »

QUEL EST VOTRE REPAS PRÉFÉRÉ ?

Tout plat contenant du fromage constitue mon point faible, mais mon repas préféré est celui que l'on partage avec de bons amis !



Personnel de Neighbours 2022 © Shannon Caprio

QUE LISEZ-VOUS ACTUELLEMENT ?

Mon petit secret : j'adore Jamie. Donc j'en suis au neuvième livre de la série *Outlander : Go Tell the Bees That I Am Gone* de Diana Gabaldon ! Bien sûr, je lis actuellement aussi le dernier rapport du commissaire aux langues officielles !

Lumière sur nos membres : Neighbours (suite)

QUELLE EST LA CHOSE LA PLUS SURPRENANTE SUR NEIGHBOURS ?

Notre gouvernance est assez différente de celle d'autres organismes régionaux. Notre conseil d'administration est très impliqué sur le terrain; nous avons des bénévoles actifs qui travaillent aux côtés du personnel de Neighbours en tant que



Comité santé de Neighbours © Jessica Nesteruk

conseillers, ou simplement pour donner un coup de main. Ceci est une belle manière pour nous de rester ancrés dans notre communauté locale !

Même si nous représentons tous les Québécois d'expression anglaise en Abitibi-Témiscamingue (plus de 5000), nous avons un système d'adhésion payant pour Rouyn-Noranda qui représente 35 % de la population d'expression anglaise. Je crois que plusieurs politiciens aimeraient bien avoir ce taux d'approbation !

QU'EST-CE QUE VOUS AIMERIEZ QUE L'ON SACHE SUR VOTRE COMMUNAUTÉ ?

J'aimerais que l'on reconnaisse notre ouverture et notre diversité. Rouyn-Noranda et d'autres villes en Abitibi-Témiscamingue sont des villes de type urbain dans une région rurale. Cela nous offre une réalité singulière et des expériences très variées !

QUELLE EST VOTRE ACTIVITÉ PRÉFÉRÉE À FAIRE DANS VOTRE RÉGION ?

Juste une ? Je ne peux pas me limiter à une seule activité, alors je vais dire toute activité extérieure, toute activité culturelle, et, bien sûr, l'excellent hockey avec deux équipes de la Ligue Junior majeur !

Lumière sur nos membres : Neighbours (suite)

QUE RECOMMANDEZ-VOUS AUX GENS QUI VIENNENT VISITER VOTRE RÉGION ?

Cela dépend de vos intérêts. Le slogan de Rouyn-Noranda est « Douce rebelle ». Cela décrit bien notre région. De notre propre orchestre symphonique au Festival de musique émergente, de la gastronomie à la tyrolienne, de la pêche aux beaux centres commerciaux, d'Osisko en lumière au Rodéo du camion, nous avons presque tout ! C'est très diversifié, alors tout le monde peut y trouver son compte.

COMMENT DÉCRIRIEZ-VOUS L'ASSOCIATION NEIGHBOURS EN CINQ MOTS ?

Connectée, représentative, accueillante, sympa et collaborative.

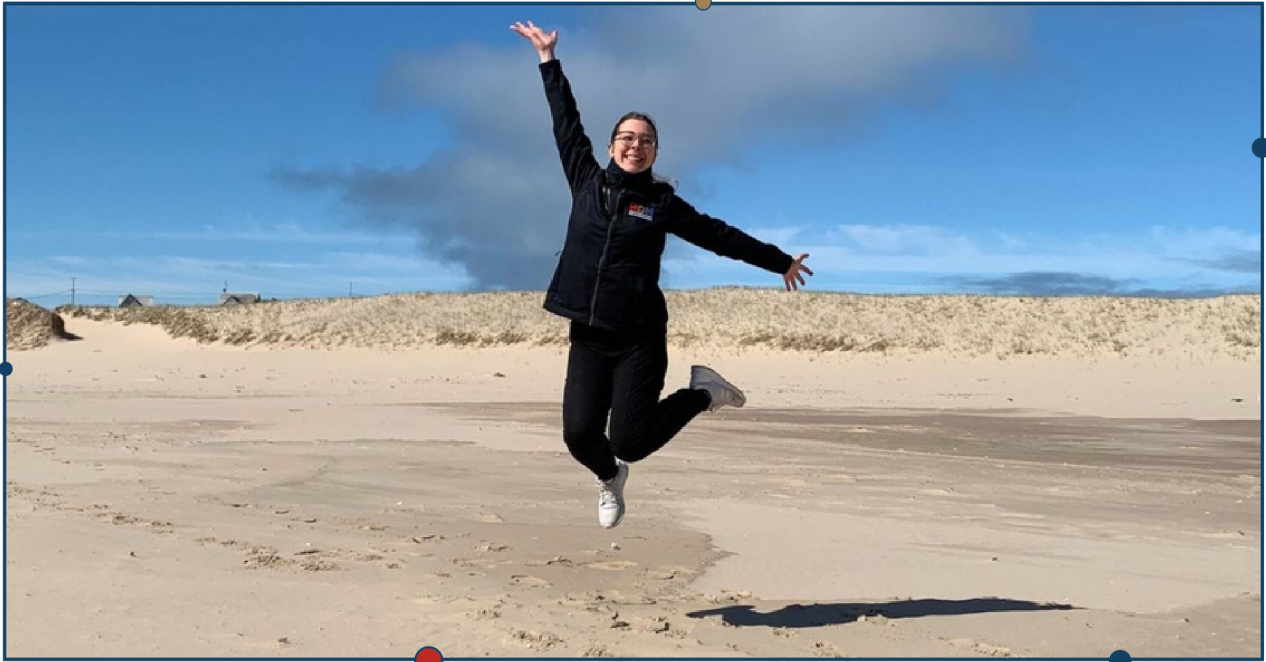
POURQUOI TROUVEZ-VOUS QU'IL EST IMPORTANT D'ÊTRE MEMBRE DU RDR ?

Les communautés, organismes et associations en région ont besoin d'une voix régionale. Nous avons vécu dans l'ombre des grands centres à grande population pendant trop longtemps. Un autre homme sage, William Floch, m'a déjà dit : « Parfois, plus la communauté est petite, plus ses problèmes



Activité jeunesse © Kathryn Constantini

sont grands. » Neighbours croit réellement que notre voix sera entendue et respectée à travers le RDR. Avec le RDR qui travaille en notre nom, nous aurons accès à davantage d'informations, de services et de programmes. Je suis personnellement très fière que Neighbours en soit membre fondateur et j'espère que le RDR aura une longue et fructueuse vie !



Le RDR aux Îles

En juin, des représentants du Réseau de développement régional (RDR)—Cathy, Jano, Hoffman et Olivia—ont visité l'un de nos organismes membres, le Council for Anglophone Magdalen Islanders (CAMI, micami.ca) aux Îles-de-la-Madeleine, Québec. L'objectif de cette visite était de discuter des projets d'emploi et d'économie sociale avec l'équipe du CAMI ainsi qu'avec d'autres partenaires locaux, afin de préparer le CAMI pour une période de planification stratégique. Nicholas Salter, Chad Walcott et Sta Kuzviwanza du Provincial Employment Roundtable (PERT) étaient aussi présents pour recueillir de l'information sur l'emploi aux Îles et pour participer aux rencontres avec Brenda Déraspe du Carrefour jeunesse-emploi des Îles et Carole Vigneau d'Emploi Québec.

C'était une première visite aux Îles-de-la-Madeleine pour tous les employés du RDR mis à part Cathy et cette expérience a été bénéfique pour tous. Les journées étaient remplies de visites de sites de la région et de rencontres avec des représentants gouvernementaux, des OBNL et des entreprises sociales. Sans oublier le homard, bien sûr !

Le RDR aux Îles (suite)

LE CAMI ET SES ENTREPRISES SOCIALES

La communauté d'expression anglaise des Îles-de-la-Madeleine est vieillissante et fortement impliquée dans l'industrie de pêche saisonnière. Depuis environ une décennie, à travers sa filiale d'économie sociale L'Entreprise sociale des Îles, le CAMI utilise les entreprises sociales pour développer le potentiel socio-économique de la région tout en soulignant le patrimoine de la communauté d'expression anglaise des Îles-de-la-Madeleine. L'initiative d'économie sociale du CAMI se concentre principalement sur le développement du secteur culturel



et du tourisme agro-alimentaire. Cette initiative a commencé avec la Boulangerie Grandma's Bakery, une boulangerie qui crée des produits alléchants basés sur des recettes provenant de la communauté d'expression anglaise de Grosse-Île. Grandma's Bakery fait partie du complexe du patrimoine historique du CAMI à Grosse-Île, qui inclut aussi le musée de la Petite école rouge et le Musée des Vétérans. En plus de la boulangerie, les autres projets d'économie sociale du CAMI sont un programme de halte-garderie pour les jeunes familles et un ancien centre pour personnes âgées transformé en logement pour travailleurs de tous âges.

Le CAMI s'est aussi mis en partenariat avec un organisme à but non lucratif local pour transformer une ancienne église anglicane en exposition rendant hommage aux Madelinots qui ont perdu la vie en mer.

Le RDR aux Îles (suite)

LES PARTENARIATS

Le CAMI travaille afin de développer de nouvelles collaborations avec d'autres entreprises locales d'économie sociale. L'équipe du RDR a visité ces entreprises sur place pour en apprendre davantage sur elles. Il y avait entre autres la Coopérative des pêcheurs de Cap Dauphin, le plus gros exportateur de homard vivant au Québec ! Le RDR et le CAMI ont rencontré des représentants de cette coopérative afin d'en apprendre plus sur sa structure organisationnelle et les défis qu'elle vit au quotidien, incluant ceux reliés au recrutement et à la rétention de main d'œuvre.



Ensuite, il y a eu une réunion avec l'équipe de Et Si Les Îles pour discuter des opportunités d'offrir davantage de services aux Québécois d'expression anglaise intéressés à explorer l'option de vivre aux Îles-de-la-Madeleine. Le groupe s'est aussi entretenu avec des représentants de la Communauté Maritime des Îles-de-la-Madeleine, du Ministère des Affaires municipales et de l'Habitation, et de La Vague pour dialoguer sur de futures opportunités de collaboration.

Le RDR aux Îles (suite)

PROCHAINES ÉTAPES

À l'automne, à travers son initiative d'économie sociale (SEEnet), le RDR travaillera avec le CAMI, ses partenaires et la communauté d'expression anglaise des Îles-de-la-Madeleine afin de développer un plan stratégique pour que l'organisme d'économie sociale puisse mieux structurer ses activités et mieux gérer sa croissance dans les prochaines années.



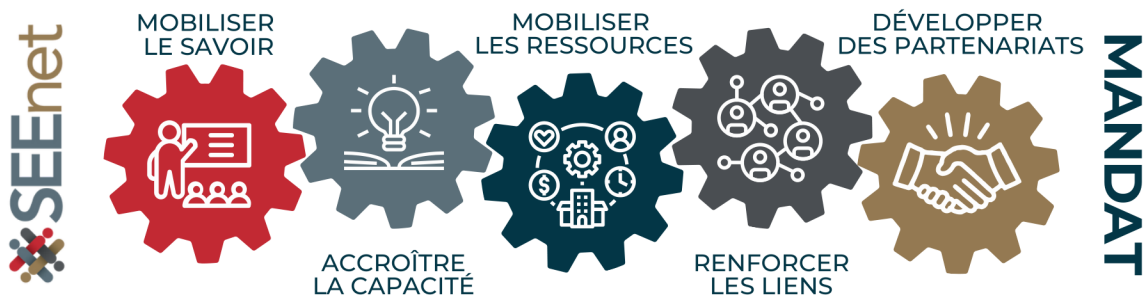
En parlant du voyage suite à celui-ci, Hoffman a dit : « Notre visite aux Îles-de-la-Madeleine fut une expérience exceptionnelle. Nous avons pu être aux premières loges pour constater le succès des programmes d'économie sociale déjà établis dans la communauté d'expression anglaise incluant Grandma's Bakery, la halte-garderie, et les nouvelles résidences. Nous avons hâte de travailler avec le CAMI et la communauté des Îles-de-la-Madeleine afin d'encourager la croissance de ces initiatives et d'offrir du soutien pour de nouveaux projets d'économie sociale. »

Helena Burke, la directrice générale du CAMI, a partagé : « C'était super d'avoir l'équipe du RDR avec nous sur le terrain. Cela leur a donné l'opportunité d'être témoins de notre communauté et de sa réalité singulière. Leur visite tombait pile au bon moment, à mi-chemin dans la saison de pêche et au début de la saison touristique. Puisque la pêche et le tourisme sont les principaux pôles économiques de notre communauté, l'équipe du RDR a pu avoir une belle introduction à notre entreprise sociale et à ses opérations. Leur visite nous a aussi permis d'ouvrir des portes vers de nouveaux partenariats tout en renforçant les anciens. »

SEEnet

Le Social Solidarity Economy English-Speaking Network (SEEnet) est une initiative du RDR qui vise à promouvoir la participation de la communauté d'expression anglaise du Québec dans l'économie sociale et solidaire. Bâtie sur des objectifs économiques, sociaux, culturels et environnementaux, l'économie sociale et solidaire change la balance des priorités du développement économique en se concentrant sur la valeur des personnes plus que sur celle des profits.

SEEnet agit stratégiquement en mobilisant le savoir communautaire, exploitant les ressources disponibles et renforçant des capacités pour que les communautés d'expression anglaise à travers la province puissent mettre en place des projets novateurs. Nous offrons des ateliers, des consultations et du mentorat aux coopératives ainsi qu'aux organismes à but non lucratif pour encourager leur croissance à long terme. En établissant des connexions et des partenariats provinciaux, SEEnet aide à faire avancer des projets novateurs qui augmentent les opportunités sociales et économiques dans les communautés d'expression anglaise. see-net.ca



Depuis le lancement de SEEnet en décembre 2021, nous avons :

- Organisé neuf ateliers en ligne avec plus de 120 participants inscrits
- Offert des consultations individuelles à près de 20 organismes et groupes concernant leurs projets d'économie sociale
- Engagé un second agent d'économie sociale (pour un total d'un agent à temps plein et une à temps partiel)
- Lancé le programme SEMI (programme de stage et mentorat d'économie sociale) en avril et complété deux tours de sélections
- Sondé les participants et des organismes régionaux pour obtenir des suggestions de thématiques intéressantes pour les futurs ateliers
- Présenté les projets et initiatives de SEEnet au Secrétariat aux relations avec les Québécois d'expression anglaise et plusieurs autres organismes provinciaux en mai 2022

INITIATIVES CONTINUES

- Council for Anglophone Magdalen Islanders (CAMI) : Créer un plan stratégique pour ses initiatives d'économie sociale (boulangerie coopérative, logements pour travailleurs, halte-garderie)
- Committee for Anglophone Social Action (CASA) : Développer une composante d'économie sociale pour un projet de tourisme Gaspesian Way visant à promouvoir le travail d'artisans d'expression anglaise
- Highland House : Soutenir la création d'un plan d'affaires pour un logement pour les adultes à besoins particuliers en Montérégie
- Radical Resthomes : Soutenir l'exploration de différentes structures d'économie sociale pour un organisme de logements pour aînés à Montréal

INITIATIVES COMPLÉTÉES

- Bar Milton Parc Co-op : Créer la version préliminaire d'un plan d'affaires pour cette coopérative de bistro-bar située à Montréal. Référer ce projet à la CDRQ.



Le programme SEMI

Nous sommes ravis d'avoir lancé notre programme de stage et de mentorat d'économie sociale, le programme SEMI (Social Economy Mentorship-Internship), au mois d'avril. Le programme SEMI offre du mentorat, des opportunités de mise en réseau et du soutien financier afin d'habiller les entrepreneurs sociaux d'expression anglaise de la province à développer leurs compétences générales et techniques, tout en contribuant de manière significative aux projets d'économie sociale. Le programme SEMI a été conçu en collaboration avec SEIZE et rendu possible grâce au soutien financier du Secrétariat aux relations avec les Québécois d'expression anglaise.

Dans les deux premiers tours de sélection, nous avons reçu 21 candidatures pour les stages et 13 candidatures pour le mentorat. Jusqu'à maintenant, 11 stagiaires ont été jumelés à leur mentor.

Les stagiaires sélectionnés sont mis en équipe avec un mentor expérimenté dans l'économie sociale et solidaire, et reçoivent une bourse de 1000 \$ pour concrétiser leurs projets. Ce soutien financier permet aux récipiendaires de développer les compétences reliées à leur projet d'économie sociale.

La date limite mensuelle pour soumettre une candidature est le premier jour de chaque mois et le programme durera aussi longtemps qu'il restera des fonds. Pour plus d'information ou pour soumettre une candidature, rendez-vous sur le site web de SEEnet ! <https://bit.ly/3RBW33G>



SEEnet

REMP LISSEZ NOTRE SONDAGE !

Nous aimerions avoir votre avis ! Nous avons créé un sondage pour récolter de l'information sur vos besoins et vos intérêts pour notre future programmation d'ateliers SEEnet. Olivia et Hoffman utiliseront vos réponses dans leur planification des opportunités de formations pour l'an prochain.

SONDAGE: <https://form.jotform.com/221794733905059>

**Le lien se trouve dans l'infolettre électronique envoyée par courriel*

Liens de partout sur le web (en anglais)

SEEnet dans les nouvelles (*Brome County News*). <https://bit.ly/3aBWMRB>

Un portrait du leadership (*TED Radio Hour*). <https://n.pr/3RzDE7G>

Dire "non" avec grâce (*jkglei.com*). <https://bit.ly/3o9BnIP>

Conseils pour mieux gérer votre boîte courriel (*The Muse*).

<https://bit.ly/3cfp19k>

Optimiser un affichage de poste sur Indeed (*Fit Small Business*).

<https://bit.ly/3Pqoakn>

Mes candidats à l'emploi ne me donnent pas leurs disponibilités (*Ask a Manager*). <https://bit.ly/3uNg65g>

Les 25 habitudes de gestionnaires à fort impact (*The First Round Review*).

<https://bit.ly/3caLunU>

**Secrétariat aux relations
avec les Québécois
d'expression anglaise**

Québec



Le RDR est subventionné par le Secrétariat aux relations avec les Québécois d'expression anglaise.

